

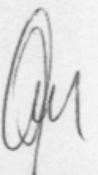
*Załącznik nr 1 do Uchwały
Rady Miejskiej w Tuszynie
Nr LV/432/14 z dnia 9 kwietnia 2014 r.*

*Załącznik nr 1 do Uchwały nr 4/2014
Zebrani Wiejskiego Sołectwa Żeromin
z dnia 6 kwietnia 2014 r.*

**PLAN
ODNOWY MIEJSCOWOŚCI ŻEROMIN
NA LATA 2014 - 2021**

GMINA TUSZYN

Żeromin, 1 kwietnia 2014 r.



Plan Odnowy miejscowości Żeromin na lata 2014-2021

SPIS TREŚCI

WPROWADZENIE.....	3
I Charakterystyka miejscowości Żeromin	4
1. Położenie.....	4
2. Historia.....	5
3. Ludność.....	7
4. Rolnictwo i leśnictwo.....	8
5. Komunikacja i gospodarka.....	9
6. Oświata.....	9
II Inwentaryzacja zasobów służących odnowie miejscowości.....	9
1. Zasoby przyrodnicze.....	9
2. Dziedzictwo kulturowe.....	9
3. Infrastruktura społeczna.....	10
4. Infrastruktura techniczna.....	10
5. Kapitał społeczny i ludzki.....	11
6. Tereny do zagospodarowania.....	11
7. Ochrona zdrowia.....	11
III Analiza SWOT – ocena mocnych i słabych stron oraz szans i zagrożeń miejscowości Żeromin	11
IV Zadania inwestycyjne i modernizacyjne przewidziane do realizacji.....	14

Plan Odnowy miejscowości Żeromin na lata 2014-2021

WPROWADZENIE

Celem niniejszego Planu odnowy miejscowości jest zapewnienie zrównoważonego i trwałego rozwoju miejscowości Żeromin. Dokument ten opracowany przez samorząd miejscowości ma służyć poprawie jakości życia obecnych i przyszłych mieszkańców miejscowości przy zaangażowaniu środków pochodzących z budżetu gminnego oraz możliwych do pozyskania przez gminę funduszy strukturalnych UE.

Przewidywane zmiany dotyczą poprawy wszystkich sfer życia mieszkańców poprzez rozbudowę infrastruktury komunikacyjnej, uporządkowanie przestrzeni publicznej, pogłębianie integracji społeczeństwa.

Miejscowość Żeromin bardzo szybko zatracą swój rolniczy charakter przekształcając się w typową podmiejską miejscowość. Zmiana charakteru wsi wymaga również zmian w podejściu do jej zrównoważonego rozwoju mającego na celu z jednej strony zapewnić spokój i bezpieczeństwo, z drugiej zaś sprostać potrzebom rozwijającej się działalności gospodarczej. Plan odnowy miejscowości ma odzwierciedlenie w „Strategii zrównoważonego rozwoju” oraz „Studium uwarunkowań i kierunków zagospodarowania przestrzennego, który to dokument określa możliwe do realizacji zadania wyznaczone w warunkach obecnie obowiązujących. Plan odnowy miejscowości jest dokumentem, który winien ulegać modyfikacji tak często, jak wymagać będą tego zmieniające się warunki ekonomiczno-społeczne, oczekiwania mieszkańców i ogólne tendencje rozwojowe całej Gminy Tuszyn

**Rada Sołecka
Żeromina**

Plan Odnowy miejscowości Żeromin na lata 2014-2021

stawów) predysponuje wieś do stania się miejscem, gdzie mogą być lokowane przyszłe ośrodki sportowo-rekreacyjne i kulturalne. Niebagatelny wpływ na rozwój miejscowości ma również bezpośrednie sąsiedztwo miasta Łódź, gdzie część mieszkańców znajduje zatrudnienie. Młodzież uczy się w szkołach ponadgimnazjalnych oraz studiuje na wyższych uczelniach zlokalizowanych na terenie tego miasta. Charakterystycznymi obiektami dla Żeromina są rozległe stawy rybne oraz pozostałości po dworku i zabudowaniach folwarcznych, które usytuowane są po obu stronach drogi z Tuszyna.

2. Historia

Żeromin, wieś należąca do włości królewskich pojawia się po raz pierwszy w dokumentach w 1387 r. W 1543 r. należała do Stanisława Gomolińskiego, pisarza ziemskiego sieradzkiego. W początkach XVII w. do XVIII w. wieś notowana jest jako własność Bykowskich z Byk, herbu Gryf, starego rodu osiadłego w centralnej Polsce. W nieznanych bliżej okolicznościach nabył je później Wincenty Domaniewski, który w 1822 r. sprzedał ziemię Stanisławowi Krąkowskiemu. Dwie córki Krąkowskiego po śmierci ojca sprzedały zapewne dobra żeromińskie A. Krapaczowej. Kolejnym właścicielem Żeromina został w ten sposób Andrzej Płodowski, który zaślubił Emilię z Krapaczów. W roku 1876 majątek ziemski otrzymała od Andrzeja Płodowskiego, Leonia Mazaraki na mocy aktu darowizny. Majątkiem zarządzał aż do czasu poważnej choroby – Kazimierz Mazaraki, a od 1912 r. jego syn Aleksander (1887-1986), który zdobył gruntowną wiedzę na studiach rolniczych w Bonn i ekonomicznych w Cambridge.



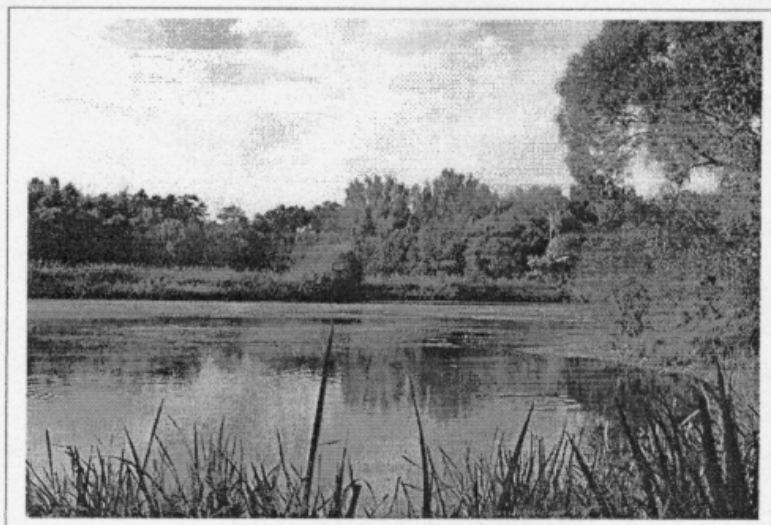
Dworek w Żerominie – fotografia z lat 60

Po ukończeniu studiów i powrocie do kraju przystąpił on do unowocześnienia produkcji rolnej w swoich dobrach: zdrenował m. in. 300 ha pól i zmeliorował 100 ha łąk oraz wybudował domy dla pracowników w Żerominie. Obok organizacji produkcji w swoich dobrach, pan Mazaraki udzielał się również w pracy publicznej.

Niestety kryzys gospodarczy lat 30 – tych dotknął także i jego dobrze prosperujące majątki. Dla ratowania choć części dóbr, właściciel zdecydował się na parcelację ziem w okolicach Żeromina na działki letniskowe, z myślą o mieszkańcach niedalekiej Łodzi i Pabianic. Z rodziną Mazaraki zaprzyjaźniona była autorka literatury popularno-patriotycznej, Maria Rodziewiczówna, goszcząca wielokrotnie w żeromińskim dworze.

Plan Odnowy miejscowości Żeromin na lata 2014-2021

To właśnie specjalnie dla niej Aleksander Mazaraki wznosił drewniany domek nad stawem, aby w spokoju mogła zachwycać się przyrodą oraz studiować życie ptactwa wodnego.



Jeden z wielu stawów rybnych w Żerominie

W czasie drugiej wojny światowej Żerominem zarządzał Niemiec Lehman. Powojenna reforma rolna sprawiła, że rodzina Mazaraków musiała opuścić swój majątek w Żerominie. Przez krótki okres dawny folwark był siedzibą Wyższej Szkoły Gospodarstwa Wiejskiego. W 1950 r. utworzono na jego terenie PGR, a we dworze znalazł siedzibę Klub Rolnika. W 1988 r. budynek spłonął i do tej pory pozostaje ruiną.

3. Ludność

Ludność Żeromina liczy 321 osób (na dzień 31.12.2013 r.), co stanowi 2,68% ogółu ludności gminy. Od roku 2005 do roku 2009 nastąpił spadek liczby ludności. Zaznaczyć jednak należy, że od 2011 widoczny jest niewielki wzrost liczby ludności.

Tab. 1 Udział ludności Żeromina w ogólnej liczbie mieszkańców gminy

Wyszczególnienie	2005	2007	2009	2011	2013
Żeromin	328	324	320	320	321
Łączna liczba ludności Gminy Tuszyn	11648	11623	11694	11892	11937
Procentowy udział ludności Żeromina w ogólnej liczbie ludności Gminy Tuszyn	2,81%	2,78%	2,73%	2,69%	2,68%

Źródło: Dane własne UG Tuszyn na dzień 31.12.2013 r.

Według stanu na dzień 31.12.2013 r. w Powiatowym Urzędzie Pracy zarejestrowanych było 23 bezrobotnych mieszkańców Żeromina, w tym 6 kobiet.

Tab. 2 Liczba bezrobotnych mieszkańców Żeromina w podziale na grupy wiekowe:

Plan Odnowy miejscowości Żeromin na lata 2014-2021

Grupa wiekowa	Liczba bezrobotnych mężczyzn	Liczba bezrobotnych kobiet	Ogółem
18-24 lata	4	2	6
25-34 lata	4	1	5
35-44 lata	1	3	4
45-54 lata	4	0	4
55-59 lat	4	0	4
60-64 lata	0	0	0
RAZEM	17	6	23

Źródło: Dane Powiatowego Urzędu Pracy w Łodzi na dzień 31.12.2013 r.

Pomimo niskiej stopy bezrobocia wynoszącej 7,17%, aż 31 rodzin z Żeromina korzysta z pomocy Miejskiego Ośrodka Pomocy Społecznej, czerpiąc tam zasiłki stałe, okresowe lub celowe (stan na dzień 31.12.2013r.). Dzieci z tych rodzin posiadają prawo do bezpłatnego korzystania z obiadów przygotowywanych w stołówce szkolnej, które w całości refunduje Urząd Miasta w Tuszynie.

4. Rolnictwo i leśnictwo

Żeromin to miejscowość, w której zdecydowana większość gospodarstw domowych nie prowadzi gospodarstw rolnych. Na obszarze wsi Żeromin występują duże obszary leśne. Zdecydowanie dominuje w nich drzewostan iglasty z przewagą sosny zwyczajnej i świerka pospolitego. Bardzo sprawnie działa tutejsza leśniczówka. Stosunkowo duża lesistość Żeromina sprawia, że licznie występuje tu zwierzyna łowna - sarny, dziki, zajęce oraz kuropatwy. Na terenie Żeromina działa koło łowieckie ŻUBR.

5. Komunikacja i gospodarka

Do miejscowości Żeromin prowadzi droga powiatowa ul. Tuszyńska. Centrum Żeromina jest dość dobrze oświetlone.

W Gminnej Ewidencji Działalności Gospodarczej zarejestrowanych jest 5 mieszkańców Żeromina. Na terenie miejscowości znalazły swą lokalizację firmy, prowadzone zarówno przez mieszkańców, jak też przedsiębiorców, którzy postanowili zlokalizować te zakłady na terenie Żeromina. Część mieszkańców sołectwa znajdująca się w wieku produkcyjnym pracuje w zakładach zlokalizowanych w Tuszynie i Łodzi, oraz w zlokalizowanym na terenie Żeromina przedsiębiorstwie FISH FOOD Sp. zo.o. , która zajmuje się przetwórstwem ryb.

6. Oświata

Działalność oświatową na terenie Żeromina datuje się na rok 1949. Ministerstwo Oświaty przydzieliło wtedy Zarządowi Gminnemu gminy Kruszów (nie istniała jeszcze gmina Tuszyn) limit środków na budowę szkoły. Gmina otrzymała środki w wysokości 750 000 zł. Budynek szkoły zlokalizowany był przy dzisiejszej ul. Tuszyńskiej. W szkole działała biblioteka. Edukacja w szkole znajdującej się w Żerominie trwała do roku 1978. Obecnie dzieci z Żeromina dojeżdżają (przewóz gminny) do szkół w Tuszynie – szkoła

Plan Odnowy miejscowości Żeromin na lata 2014-2021

podstawowa i gimnazjum. Szkoły o profilu ponadgimnazjalnym zlokalizowane są w Tuszynie – liceum ogólnokształcące oraz w Łodzi.

II Inwentaryzacja zasobów służących odnowie miejscowości

Inwentaryzacja zasobów obejmuje te zasoby, które znajdują się w Żerominie i mogą być wykorzystane na rzecz odnowy i rozwoju miejscowości. Do tych zasobów należą zarówno mieszkańcy tworzący bezcenny kapitał społeczny, jak i zasoby przyrodnicze, obiekty stanowiące dziedzictwo kulturowe, obiekty użyteczności publicznej, infrastruktura oraz tereny, które mogą zostać zagospodarowane zgodnie z potrzebami i oczekiwaniami mieszkańców.

1. Zasoby przyrodnicze

Do zasobów przyrodniczych miejscowości Żeromin należą skupiska urokliwych stawów, które wchodziły w skład dawnego folwarku. Pełne uroku stawy są prawdziwym bogactwem szaty roślinnej i wodnego ptactwa.

Ruiny dawnego dworku w Żerominie otacza stary park w którym rośnie wspaniałe dąb o sześciometrowym obwodzie pnia oraz stare kasztanowce i akacje.

Na terenie dawnego sadu znajdują się jeszcze dwa dęby o sześciometrowym obwodzie.

2. Dziedzictwo kulturowe

W Żerominie przy ul. Tuszyńskiej zachowały się w części zabudowania folwarczne wraz z ruiną dworku, który jest otoczony parkiem. Park był projektem znanego twórcy ogrodów-Stefana Celichowskiego. Do zespołu dworskiego należą zabudowania gospodarcze z gorzelnią oraz budynki czworaków. Pierwotnie były to parterowe, murowane domy, o pięknej architekturze (zwane przez miejscowych „belwederkami”) z podcieniami w narożnikach, wspartymi na kolumienec. Kryły je naczółkowe dachy o wyważonych proporcjach, które przyciągały wzrok piękną dachówką. Obecnie obiekty te przeszły remont oraz zostały przebudowane na budynki mieszkalne. Dwór w Żerominie pomimo iż jest ruiną, ma czytelne cechy klasycystyczne. Wzniesiono go w I połowie XIX w.

Aktualnie cały kompleks zabudowań folwarcznych wraz z zespołem dworskim są własnością prywatną. W kościele św. Witalisa w Tuszynie znajduje się tablica nagrobna rodziny Płodowskich, do których niegdyś należał Żeromin. Andrzej Płodowski był fundatorem tuszyńskiego kościoła.

3. Infrastruktura społeczna

W latach 50-tych w Żerominie na terenie folwarku utworzono PGR a we dworku prężnie funkcjonował Klub Rolnika. Infrastruktura społeczna w tamtym okresie była na wysokim poziomie. Niestety w roku 1988 budynek, w którym spotykali się mieszkańcy wsi Żeromin, spłonął i uległ całkowitemu zniszczeniu. Od tamtej pory mieszkańcy nie mają oficjalnie żadnego miejsca spotkań. Biorąc pod uwagę powyższe należałoby w trybie pilnym wybudować świetlicę, w której koncentrowałoby się życie kulturalno-oświatowe mieszkańców wsi.

Plan Odnowy miejscowości Żeromin na lata 2014-2021

W Żerominie, mimo braku warunków lokalowych, prężnie działa koło gospodyń wiejskich. Należałoby również podjąć działania zmierzające do zwiększenia zainteresowania wśród młodzieży szkolnej identyfikacją z kulturą i tradycją wsi, przeciwdziałając tym samym dość powszechnemu zjawisku migracji młodych ludzi ze wsi do miasta.

Obecnie obiektami pełniącymi funkcje publiczne w Żerominie jest boisko wielofunkcyjne (w sezonie wiosna-lato) przy ul. Tuszyńskiej oraz budynek mieszkalny Pani Sołtys, który służy jako miejsce spotkań i jednocześnie znajduje się tam punkt biblioteczny.

Agroturystyka do tej pory nie jest popularna w Żerominie pomimo, iż na terenie wsi znajdują się duże skupiska stawów kuszące bogactwem szaty roślinnej i wodnego ptactwa. Stawy te znajdują się w rękach prywatnych. Żaden z rolników nie prowadzi zarejestrowanej działalności agroturystycznej. Przyciągnięcie do Żeromina większej liczby osób, czy to na stałe, czy też jako turystów, spowoduje rozwój działalności usługowej i handlowej miejscowej ludności oraz wpłynie na rozwój agroturystyki.

4. Infrastruktura techniczna

Żeromin jest miejscowością posiadającą sieć wodociagową oraz telefoniczną. Mieszkańcy posiadają możliwość łatwego dostępu do sieci internetu. Każdy zainteresowany mieszkaniec może w bardzo krótkim czasie uzyskać dostęp do tej infrastruktury.

Miejscowość zaopatrywana jest w wodę przez Urząd Miasta w Tuszynie. Żeromin ma dostępną sieć kanalizacyjną z własną oczyszczalnią ścieków. Niektóre gospodarstwa gromadzą ścieki w wybieralnych, szczelnych zbiornikach. Przebiegające przez teren miejscowości drogi gminne spełniają oczekiwania kierowców i mieszkańców wsi. Niestety na terenie miejscowości brak jest chodników. Jednak w dalszym ciągu poprawa stanu dróg oraz budowa chodników, to główne zadania zmierzające do poprawy bezpieczeństwa komunikacyjnego mieszkańców wsi.

5. Kapitał społeczny i ludzki

Mieszkańcy Żeromina są osobami o dużej aktywności społecznej. Z troską odnoszą się do spraw wsi i są zaangażowani w życie miejscowości. Uczestniczą w organizacjach społecznych działających na terenie wsi. Niekwestionowanymi liderami społeczności lokalnej jest radny Gminy Tuszyn, Sołtys, Rada Sołecka oraz aktywistki Koła Gospodyń Wiejskich. W celu zwiększenia zaangażowania większej grupy mieszkańców w życie społeczne wsi niezbędna jest ich większa integracja ze społecznością lokalną, szczególnie osób, które w ostatnim okresie przybyły na teren miejscowości.

6. Tereny do zagospodarowania

Obszar wsi Żeromin w przeważającej części zajmują tereny upraw rolnych, w tym kompleks stawów oraz lasy.

Zgodnie z ustaleniami miejscowego planu zagospodarowania przestrzennego gminy Tuszyn, tereny przeznaczone pod zabudowę i inwestycje są zlokalizowane przy ulicach Patok, Tuszyńska i Stara Wieś.

Są to tereny zabudowy zagrodowej, mieszkaniowej jedno- i wielorodzinnej oraz usług i produkcji, w tym tereny ośrodków produkcji rolniczej.

Plan Odnowy miejscowości Żeromin na lata 2014-2021

Teren zabudowy wielorodzinnej jest zlokalizowany przy ul. Tuszyńskiej – są to zabudowania dawnego PGR. W terenie tym jest możliwa lokalizacja usług ze szczególnym uwzględnieniem usług niematerialnych tj. rekreacja, kultura, sport, wzbogacających życie lokalnej społeczności.

Zgodnie z ustaleniami Studium uwarunkowań i kierunków zagospodarowania przestrzennego gminy Tuszyń tereny zabudowy mieszkaniowej i usługowej mogą ulec powiększeniu.

7. Ochrona zdrowia

W przypadku konieczności hospitalizacji, jak również specjalistycznych usług medycznych, mieszkańcy Żeromina korzystają z usług Szpitala w Tuszynie lub Samorządowej Przychodni w Tuszynie. Pierwsza pomoc medyczna zlokalizowana jest również w Tuszynie.

III Analiza SWOT – ocena mocnych i słabych stron oraz szans i zagrożeń miejscowości Żeromin

Analiza SWOT umożliwia zdefiniowanie mocnych i słabych stron miejscowości oraz czynników stanowiących szansę i zagrożenie. Zebranie tych czynników i określenie wagi ich wpływu na rozwój miejscowości pozwala wyznaczyć strategiczne kierunki rozwoju miejscowości, określić tempo tego rozwoju oraz eliminować czynniki utrudniające ten rozwój.

Mocne strony (S)	Słabe strony (W)
Dobra lokalizacja miejscowości: bliskość miasta	Brak komunikacji miejskiej
Stale wzrastająca liczba mieszkańców (przyrost naturalny, migracja)	Brak chodników zapewniająca bezpieczeństwo ruchu pieszych
Dobrze rozwinięta sieć wodociągowa, kanalizacyjna i telekomunikacyjna	Niestabilne warunki ekonomiczne bezpośrednio dotykające mieszkańców
Czyste środowisko naturalne	Rosnące natężenie ruchu samochodów i zanieczyszczeń komunikacyjnych
Dobrze zorganizowana zbiórka odpadów komunalnych	
Rosnąca świadomość mieszkańców w kontekście potrzeby segregacji odpadów	Niewystarczająca ilość środków potrzebna do zaktywizowania uprawiania sportu
Stosunkowo wysoki poziom bezpieczeństwa	Słaba promocja regionu
Walory krajobrazowe	Słabo rozwinięta infrastruktura turystyczno-rekreacyjna

Plan Odnowy miejscowości Żeromin na lata 2014-2021

Możliwości inwestycyjne	Niskie poczucie więzi mieszkańców z Gminą
Niski wskaźnik bezrobocia	Niedostateczna integracja społeczności lokalnej
Istnienie terenów będących głównie własnością prywatną pod budownictwo domów jednorodzinnych, niewielkich zakładów usługowych i produkcyjnych	
Duża aktywność społeczna mieszkańców	Słaby dostęp do innowacji
Znaczne zasoby ludności w wieku produkcyjnym. Wzrost liczby ludzi wykształconych	Zbyt wysokie koszty prowadzenia działalności gospodarczej stanowiące barierę dla jej rozwoju
	Istnienie patologii społecznych, istniejące ciągle zjawisko "dziedziczenia biedy"
Rosnąca mobilność ludzi młodych wchodzących w wiek produkcyjny	Rozdrobnienie gospodarstw rolnych
	Znaczna emigracja zarobkowa ludzi młodych
	Brak kultywowania tradycji przez młodzież
	Brak działań proekologicznych
Szanse (O)	Zagrożenia (T)
Możliwość korzystania ze środków unijnych	Niestabilna polityka fiskalna państwa
Rosnące dochody Gminy szansą na wzrost kwot przeznaczonych na inwestycje i remonty	
Systematyczny wzrost poziomu wykształcenia	Znaczna migracja zarobkowa ludzi młodych i wykształconych
Gotowość młodych ludzi do podjęcia pracy	Zmiana zachowań w młodym pokoleniu, adaptowanie europejskiego stylu życia i subkultur Zachodu
Silne więzi rodzinne, przywiązanie do tradycji i kultury	Brak środków zewnętrznych
Aktywność liderów lokalnej społeczności, duża aktywność i inicjatywność mieszkańców	Ubożenie mieszkańców
Edukacja ekologiczna dzieci i młodzieży	Nieprzewidywalna rentowność upraw barierą w rozwoju rolnictwa
Rozwój sieci dróg lokalnych szansą na pozyskanie inwestorów	Niski areał gospodarstw rolnych
Rozwój bazy sportowej szansą na większe zainteresowanie aktywnymi formami wypoczynku	
Zacieśnianie współpracy z Policją,	Problemy finansowe przedsiębiorstw i gospodarstw

Plan Odnowy miejscowości Żeromin na lata 2014-2021

ośrodkami i poradniami specjalistycznymi szansą na skuteczniejsze przeciwdziałanie patologiom społecznym	rolnych
Promowanie produktów regionalnych	Niedoinwestowanie wykorzystania nowych technologii
Promowanie imprez lokalnych	Niedoinwestowanie w zakresie budynków użyteczności publicznej
Wzrost zainteresowania agroturystyką	
Rozwój turystyki weekendowej	
Wzrost zainteresowania wypoczynkiem w podlódzkich miejscowościach wśród mieszkańców Łodzi	
Rozwój nowych technologii i możliwość dostępu do informacji	

Z analizy SWOT wynika także, że wskazanymi przedsięwzięciami służącymi rozwojowi wsi Żeromin są:

- wykonanie planu zagospodarowania przestrzennego miejscowości, uporządkowanie stanu prawnego i technicznego istniejących dróg, dostosowanie sieci dróg do zmian w zagospodarowaniu przestrzennym,
- poprawa stanu środowiska naturalnego poprzez podnoszenie świadomości ekologicznej i propagowanie zachowań proekologicznych,
- tworzenie warunków do uprawiania działalności oświatowo-kulturalnej oraz do uprawiania różnych dyscyplin sportowych, kształtowanie nawyków uprawiania sportów i aktywnego trybu życia,
- wykorzystanie środowiska przyrodniczego do tworzenia miejsc rekreacji,
- wykorzystanie aktywności i inicjatywy liderów społeczności lokalnej do realizacji przedsięwzięć o charakterze kulturalnym, integracyjnym i aktywizujących mieszkańców do wspólnych działań na rzecz odnowy miejscowości,
- wykorzystanie instytucji doradczych wspomagających rolników i przedsiębiorców dla zdynamizowania procesów powstawania nowych firm tworzących nowe miejsca pracy, gospodarstw rolnych, w tym również upowszechnianie informacji o możliwościach dofinansowania ze środków unijnych.

IV Zadania inwestycyjne i modernizacyjne przewidziane do realizacji

Harmonogram realizacji zadań zawarty jest w Planie Rozwoju Lokalnego Gminy Tuszyń, stanowiącym załącznik do uchwały budżetowej na 2014 rok. Jego realizacja uwarunkowana jest sytuacją finansową Gminy, a także wielkością środków unijnych pozyskanych na dofinansowanie tych inwestycji. Do najpilniejszych zadań inwestycyjnych przewidzianych do realizacji w miejscowości Żeromin należą:

1) Wykonanie dokumentacji projektowej i budowa świetlicy wiejskiej w Żerominie.

Cel: poprawa jakości życia mieszkańców wsi Żeromin poprzez utworzenie świetlicy wiejskiej. W obiekcie można będzie o każdej porze roku organizować ludowe występy i pokazy, a także urządzać izbę tradycji ludowej, by ocalić od zapomnienia i zniszczenia

Plan Odnowy miejscowości Żeromin na lata 2014-2021

posiadane na strychach ekspozaty. Powstanie obiektu pobudzi na nowo do aktywności społecznej wszystkich mieszkańców wsi.

Przeznaczenie: stworzenie miejsca do działalności kulturalno-oświatowej dla mieszkańców wsi.

Realizacja inwestycji planowana jest na lata 2014-2015.

Koszt inwestycji: 781 856,75 zł

Źródło finansowania: środki własne Gminy - 281 856,75 zł

środki zewnętrzne – fundusz Unii Europejskiej na lata - 2007-2013
działanie „Odnowa i rozwój wsi” – 500 000,00 zł

2) Budowa kanalizacji.

Cel: poprawa jakości życia mieszkańców wsi Żeromin , poprawa stanu środowiska naturalnego.

Przeznaczenie: dla mieszkańców miejscowości Żeromin, poprawiając stan środowiska naturalnego i podnosząc poziom świadomości ekologicznej mieszkańców.

Realizacja inwestycji planowana jest na lata 2018-2021.

Wartość zadania inwestycyjnego 500 000,00 zł

Źródło finansowania: środki własne Gminy

PRZEWODNICZĄCY
RADY MIEJSKIEJ W TUSZYNIE
Andrzej Małecki